

Profiel schoolopleider 4OLS

De schoolopleider binnen 4OLS

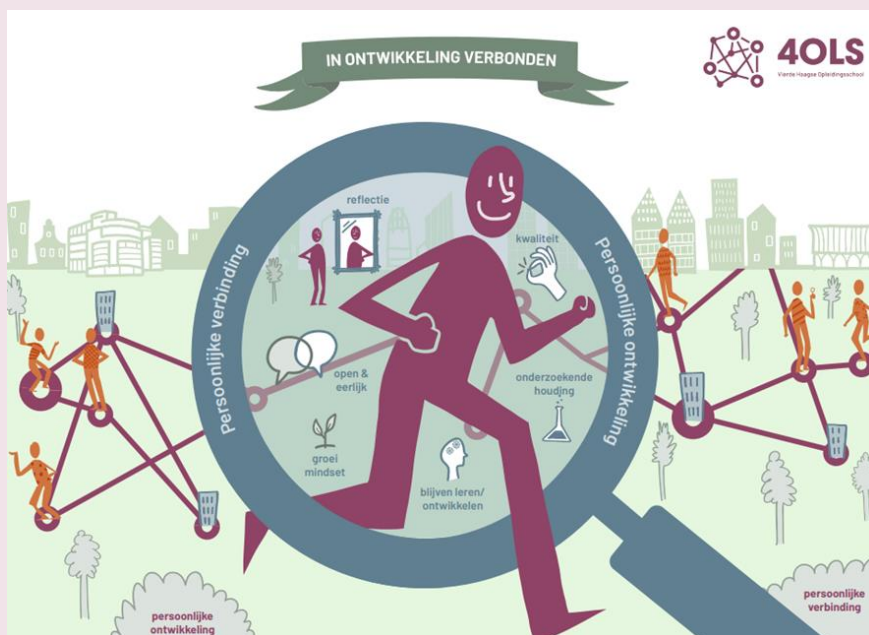
De schoolopleider verbindt studenten, werkplekbegeleiders en instituutopleiders in de school en treedt op als ‘algemeen begeleider en opleider’ van de groep studenten op de school. De schoolopleider is verantwoordelijk voor de kwaliteit van de leerwerkplek, de begeleiding en de beoordeling op de school¹. De schoolopleider maakt de 4OLS visie (zie onderstaand kader) concreet in opleidingsactiviteiten en (intervisie)bijeenkomsten voor studenten en werkplekbegeleiders (op het niveau van de school en de opleidingschool), die de schoolopleider in samenwerking met de schoolcoördinator verzorgt.

De schoolopleider ondersteunt de werkplekbegeleiders en stuurt hen aan.

Visie van 4OLS

We leiden binnen 4OLS studenten op vanuit onze visie met als pijlers:

- persoonlijke ontwikkeling (reflectie, open en eerlijk, groei mindset, blijven leren/ontwikkelen, onderzoekende houding, kwaliteit);
- persoonlijke verbinding (met alle betrokkenen en je omgeving).



Eisen

Schoolopleiders zijn minimaal 3 jaar werkzaam als docent en beschikken over goede coachingsvaardigheden. Zij hebben een erkende opleiding tot schoolopleider afgerond, volgen een opleiding tot schoolopleider bij een instituut voor lerarenopleidingen of gaan deze op korte termijn volgen.

Kerntaken

De schoolopleider vervult de volgende kerntaken binnen 4OLS (gebaseerd op de adviesnotitie Adviescommissie ADEF, 2013):

1. Begeleiden en opleiden van studenten in de school.
2. Bewaken van de kwaliteit van de werkplek, begeleiding en beoordeling in de school.
3. Bijdrage leveren aan (beleids)ontwikkeling op het gebied van het samen opleiden.

Taken

1. De groep studenten wegwijzen maken binnen de school en zorg dragen voor de randvoorwaarden zodat studenten aan het gehele schoolproces (zoals vergaderingen, excursies, ouderavonden) kunnen deelnemen.

¹ Criteriumgerichte interviews hbo niveau 1, 2 en 3 en beoordelingsgesprekken wo; voor hbo assessments niveau 4 worden onafhankelijke assessoren ingezet door het assessmentbureau.

2. Begeleiden en opleiden van een groep studenten in de school:
 - voeren van voldoende begeleidings- en evaluatiegesprekken met (groepen) studenten (minimaal 2 overlegmomenten per student per jaar);
 - voortgang in het leerproces en onderzoek van studenten bewaken, gepaste actie ondernemen bij eventuele belemmeringen in het leerproces, in overleg met de werkplekbegeleider;
 - bevorderen van de wisselwerking tussen theorie en praktijk;
 - observeren, evalueren en nabespreken van de lessen van studenten (1 keer in het midden van de stageperiode);
 - organiseren van collegiale consultatie en intervisie in samenwerking met de schoolcoördinator;
 - zich verdiepen in de stageleerlijn, opdrachten/leerwerktaken en leerdoelen van de studenten;
 - organiseren van geschikte, brede leer- en verantwoordelijkheidservaringen en ontwikkelmogelijkheden voor de student binnen en buiten de klas en organiseren van feedback van collega's;
 - zorg dragen voor het maken van opnames in de klas volgens de afspraken in de Regeling Beeld- en Geluidsopnames, bieden van een veilige context om video-opnamen met de student te bespreken en op de juiste wijze te interpreteren.
3. Opleiden van studenten binnen 4OLS:
 - concreet maken van de vertaling van de visie van 4OLS (zie het kader op de eerste pagina van dit profiel) naar de opleidingsactiviteiten binnen 4OLS;
 - ontwikkelen van het werkplekcurriculum voor 4OLS conform de visie van 4OLS;
 - organiseren en verzorgen van leeractiviteiten voor studenten binnen het werkplekcurriculum van 4OLS;
 - waar nodig ondersteunen van studenten bij het verbinden van hun onderzoek met relevante onderzoeksthema's op school en het stimuleren van een onderzoekende houding van studenten.
4. Beoordelen van het praktijkgedeelte van de opleiding van de studenten in samenwerking met de instituutsopleider:
 - verzamelen van informatie over het functioneren van studenten, onder andere bij de betrokken werkplekbegeleider;
 - vormen van een objectief en onafhankelijk oordeel over het functioneren van studenten aan de hand van de gestelde beoordelingscriteria en geldende procedures van de betreffende lerarenopleiding;
 - voeren van beoordelingsgesprekken met studenten².
5. Bewaken van de kwaliteit van de werkplek, begeleiding en beoordeling in de school:
 - aansturen, ondersteunen en begeleiden van werkplekbegeleiders;
 - leiding geven aan gesprekken, overleg en vergaderingen met werkplekbegeleiders;
 - organiseren van intervisie en professionalisering voor werkplekbegeleiders;
 - volgen van relevante ontwikkelingen op het gebied van samen opleiden;
 - borgen dat studenten in de school voldoende ruimte en gelegenheid krijgen om zich in de volle breedte van het beroep te ontwikkelen;
 - borgen dat de opleidings- en begeleidingsactiviteiten in lijn zijn met de visie van 4OLS (centrale pijlers: persoonlijke ontwikkeling, persoonlijke verbinding).
6. Samenwerken met de instituutsopleiders en de andere schoolopleiders binnen 4OLS.
7. Op overkoepelend niveau meedenken met de scholen en de lerarenopleidingen over het curriculum van de lerarenopleidingen.
8. Reflecteren en professionaliseren.

Competenties

Hieronder worden de competenties van de schoolopleider uitgewerkt volgens de vier bekwaamheidsgebieden van de Velon beroepsstandaard.

1. Opleidingsdidactisch bekwaam

- a. Vormgeven van leerprocessen van (aanstaande) leraren

² Criteriumgerichte interviews hbo niveau 1, 2 en 3 en beoordelingsgesprekken wo; voor hbo assessments niveau 4 worden onafhankelijke assessoren ingezet door het assessmentbureau.

- ondersteunt de student bij het bepalen van de leeractiviteiten in relatie tot de leerdoelen, passend bij de duur en fasering van hun opleidingsvariant, hun stagedoelen en persoonlijke leerdoelen
- toont flexibiliteit en creativiteit, zoekt oplossingen om de student voldoende ontwikkelmogelijkheden en onderwijsvariatie te bieden en kijkt zo nodig naar oplossingen over de school/locatiegrenzen heen
- b. Voorbeeldmatig opleiden
 - expliciteert, onderbouwt en verantwoordt zijn (opleidings)didactische keuzes
 - vervult een stimulerende rol op het gebied van persoonlijke verbinding en actieve deelname van studenten aan het gehele schoolproces en zorgt voor draagvlak; durft hiervoor voldoende ruimte en mogelijkheden te creëren in de school
 - durft eigen observaties en interpretaties ter discussie te stellen, maakt eigen handelen bespreekbaar
- c. Bevorderen van de wisselwerking tussen theorie en praktijk
 - spreekt studenten aan op concreet waarneembaar gedrag, gebruikt reflectie als effectief middel in de begeleiding en legt verbinding tussen praktijk en theorie
 - vertaalt de ontwikkelbehoeften van studenten naar concrete begeleidings- en opleidingsactiviteiten in het 4OLS-opleidingsprogramma
 - is bereid om deze ontwikkelbehoeften te vertalen naar gewenste aanpassingen in het curriculum van de lerarenopleidingen
- d. Beoordelen van de ontwikkeling van (aanstaande) leraren
 - vormt een objectief en onafhankelijk oordeel over het functioneren van een student aan de hand van de gestelde beoordelingscriteria en geldende procedures van de betreffende lerarenopleiding, verzamelt hiervoor informatie over het functioneren van studenten, bijvoorbeeld bij de betrokken werkplekbegeleider
 - beargumenteert zijn beoordeling op gedegen wijze, legt zijn onderbouwing helder en beknopt vast en geeft constructieve feedback aan de student

2. Pedagogisch bekwaam

- a. Interpersoonlijk handelen
 - stelt in de begeleiding de student centraal en doet recht aan diens ontwikkelingsproces
 - stimuleert en motiveert de student, biedt stapsgewijs meer ruimte voor zelfstandigheid en verantwoordelijkheid
- b. Omgaan met diversiteit
 - stemt zijn manier van begeleiden af op de behoefte en de leerstijl van de student
- c. Begeleiden van de ontwikkeling van beroepsidentiteit
 - biedt studenten de ruimte om een eigen stijl te ontwikkelen
 - laat de student zelfstandig problemen oplossen, denkt mee maar neemt de verantwoordelijkheid niet over

3. Organisatorisch en beleidsmatig bekwaam

- a. Vormgeven aan samen opleiden
 - organiseert de leeromgeving van studenten, creëert daarbinnen voldoende mogelijkheden voor persoonlijke verbinding en actieve deelname van studenten aan het gehele schoolproces
 - stemt af met werkplekbegeleider en instituutsopleider over het opleidingstraject van de student, maakt duidelijke afspraken
- b. Werken in een multidisciplinair team
 - begeleidt werkplekbegeleiders (trainen, voeren van begeleidingsgesprekken, begeleiden van intervisie, lesobservatie)
 - onderhoudt regelmatig contact met de instituutsopleider van de lerarenopleiding van de student
- c. Bijdragen aan de organisatie van de lerarenopleiding
 - verzorgt leeractiviteiten op school die het leerproces ondersteunen (bijv. intervisiebijeenkomsten, cursussen/workshops), houdt hierbij rekening met de samenstelling en de behoeften van de groep studenten
- d. Ondersteunen bij beleid van het opleiden van leraren
 - creëert draagvlak bij collega's, ouders en leerlingen voor de opleiding van studenten

4. Ontwikkelingsbekwaam

- a. Reflectie
 - o kwalificeert zichzelf als een voortdurend lerende en reflecterende begeleider
 - o herkent en erkent eigen kwaliteiten en mogelijkheden en houdt ze op peil
- b. Onderzoekend handelen
 - o toont een kritische en onderzoekende houding ten aanzien van het opleiden van studenten en probeert zijn werkwijze voortdurend te verbeteren
- c. Onderhouden van de eigen professionaliteit
 - o informeert zich actief over (ontwikkelingen in) het opleiden van leraren en woont relevante bijeenkomsten bij (intern en extern)

Overige informatie

Dit profiel bevat de taken en competenties voor de schoolopleider, geordend naar de bekwaamheidsgebieden van de Velon beroepsstandaard.

De 4OLS-scholen borgen dat deze taken worden uitgevoerd binnen de school. Er kunnen verschillen tussen de scholen bestaan met betrekking tot de verdeling van de taken tussen de functionarissen die op de school zijn aangesteld voor de opleidingschool.

Faciliteringsafspraken

Facilitering uren voor werkplekbegeleiders (WPB) en schoolopleiders (SO) per student per schooljaar:

	WPB	SO	Totaal
Categorie 1 (36/24)			
hbo leerjaar 2+3	36	24	60
Master wo-DIO-1jarig	36	24	60
Master wo-DIO-2jarig	36	24	60
kopopleiding hbo	36	24	60
Categorie 2 (36/14)			
hbo leerjaar 1 individuele plaatsing (HR deeltijd, half jaar)	18	7	25
hbo leerjaar 1 groepsplaatsing (HR voltijd, half jaar, 13 stagedagen) (HALO half jaar)			
- Per groep studenten, per viertal HALO	0	53	53
- Per ind. student	0	5,5	5,5
hbo leerjaar 4 Lio	36	14	50
HALO leerjaar 2 en leerjaar 2 verkort (half jaar) (per duo, verdeling n.t.b)**			25
Categorie 3 (maatwerk)			
Zij-instromers (heel jaar)	36	4	40
Hogere of andere bevoegd. (heel jaar)	36	4	40
Flexibele trajecten (o.a. wo minoren, modules, deeltijd flex)*	0,5 per stage-dag	0,3 per stage-dag	0,8 per stage-dag

*Bij de flexibele trajecten geldt een maximum van 36 uur per WPB en 24 uur per SO, per praktijkperiode.

**Bij de HALO leerjaar 2 en leerjaar 2 verkort trajecten geldt een maximum van 7 uur per SO, per half jaar.

Overkoepelende facilitering scholen (coördinerende taken en werkplekcurriculum: schoolcoördinator en schoolopleiders):

- 342 uur per school per schooljaar